

RÉSUMÉ EXÉCUTIF

DES ÉCONOMIES PROSPÈRES ET DURABLES GRÂCE À DES APPROCHES PAYSAGÈRES INTÉGRÉES

Une vision pour les décideurs politiques

Novembre 2025 [Français]





Les nations se trouvent aujourd'hui à la croisée des chemins

Les crises s'accroissent et se renforcent mutuellement : ralentissement économique, insécurité alimentaire et hydrique, chômage, inégalités, impacts climatiques, dégradation de l'environnement. Dans le même temps, la confiance dans les institutions s'érode. Cependant, les solutions dont chaque pays a besoin se révèlent à l'intérieur de ses propres frontières nationales, dans les communautés les plus directement menacées par ces défis.

Le célèbre rapport Dasgupta Review 2021 a démontré qu'**une économie est intégrée dans ses écosystèmes vivants** (figure 1). Pourtant, de nombreux pays continuent d'appliquer des approches connues qui ignorent cette réalité, malgré des résultats décevants. Ils lancent ici et là des projets de développement économique et des plans de restauration des écosystèmes, de manière isolée. Le travail reste fragmenté et ne reflète pas les fortes interconnexions et interdépendances entre les dimensions économiques, environnementales et sociales qui existent au niveau du paysage local, de la biorégion ou du territoire. En reconnaissant ces interconnexions, **les dirigeants peuvent libérer le pouvoir de transformer ces lieux en moteurs de renouveau qui stimulent un développement économique durable et à long terme.**



Figure 1. L'économie est intégrée dans ses écosystèmes vivants. Source: Voir note de bas de page*

Investir dans la santé des paysages génère des bénéfices mesurables : performance économique, sécurité alimentaire et hydrique, santé publique, résilience climatique, cohésion sociale. Les agences des Nations Unies et les conventions environnementales encouragent partout dans le monde des approches paysagères intégrées, afin de favoriser une croissance économique durable, des objectifs de développement durable (ODD) et des contributions déterminées au niveau national (CDN) à l'action pour le climat. Des pays du monde entier, du Costa Rica au Royaume-Uni, lancent des initiatives nationales pour s'attaquer à la racine de la crise florissante actuelle. Dirigées au plus haut niveau des gouvernements, elles apportent un soutien institutionnel aux partenariats locaux, représentant tous les secteurs et tous les groupes, afin d'élaborer des stratégies paysagères intégrées et des plans d'action pour le développement durable.

* Source: figure 17 (*The Economy is Embedded in the Biosphere*) de Dasgupta, P. (2021), *The Economics of Biodiversity: The Dasgupta Review*. (London: HM Treasury). Contains public sector information licensed under the [Open Government Licence v3.0](#).

Les décideurs politiques peuvent promouvoir la **Gestion Intégrée des Paysages (GIP)**—menée par les communautés comme une solution clé à la polycrise à la relance économique. Les modalités opérationnelles de cette approche s'appuient sur des décennies d'expérience de terrain ([UNCCD](#), [UNFAO](#)) :

- La GIP menée au niveau local peut libérer l'énergie communautaire et déboucher sur des solutions systémiques.
- Les gouvernements, quant à eux, peuvent déployer stratégiquement les budgets publics existants afin de favoriser la convergence sur le terrain, en soutenant directement les plans d'action locaux.
- **L'alignement des investissements publics** peut permettre d'optimiser l'utilisation des fonds tout en rétablissant la confiance des communautés. Les ministères et les secteurs gouvernementaux peuvent travailler en synergie pour soutenir les stratégies locales à long terme et inciter tous les groupes de la société à participer à la poursuite de ces objectifs.
- Cet investissement public attirera des capitaux privés et philanthropiques alignés afin d'amplifier les solutions locales à la polycrise. Les politiques et les budgets publics peuvent ainsi servir de base à des solutions globales et unifiées.

La GIP promet d'être l'un des moyens les plus efficaces et efficaces pour faire face à la polycrise.

Un **cadre politique** visant à promouvoir la GIP repose sur trois éléments fondamentaux (voir figure 3) :

1. **Désigner une agence gouvernementale** dédiée à la coordination de l'approche paysagère pour servir les partenariats paysagers et conseiller les politiques et programmes publics et de la société civile ;
2. **Veiller à ce que les politiques, programmes et budgets gouvernementaux** soutiennent les actions et les plans d'investissement générés par les partenariats paysagers ; et
3. **Mobiliser le soutien** en faveur des stratégies de développement territorial intégré dans l'ensemble de la société, par le biais des marchés, des finances, des infrastructures numériques et de l'éducation.

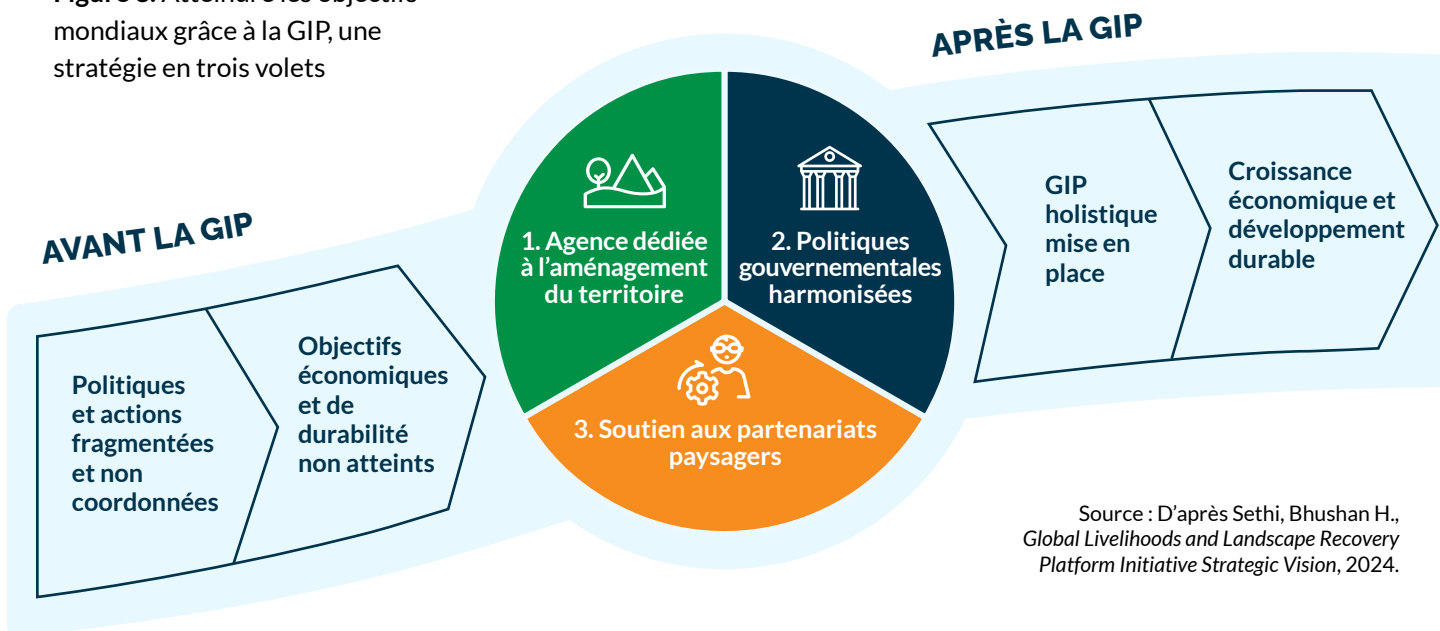
Figure 2

Partenariats paysagers collaborant avec les partenaires de l'initiative 1000 Paysages pour 1 Milliard de Personnes, 2024



Source : www.landscapes.global

Figure 3. Atteindre les objectifs mondiaux grâce à la GIP, une stratégie en trois volets



Source : D'après Sethi, Bhushan H., *Global Livelihoods and Landscape Recovery Platform Initiative Strategic Vision*, 2024.

Le présent document vise à inciter les décideurs politiques à tous les niveaux de gouvernement à s'associer aux acteurs locaux en première ligne de la polycrise afin de concrétiser cette vision. Les dirigeants ont le pouvoir de garantir la prospérité de tous les paysages et de l'économie de leur nation. Le moment est venu de mener une action concertée pour soutenir les solutions paysagères.

Le rapport complet est disponible sur www.landscapes.global.

AUTEURS

Bhushan H. Sethi

Fondateur, Initiative GALLOP

Comité de pilotage, 1000 Paysages pour 1 Milliard de Personnes

bsethi@gmail.com

Sara J. Scherr, PhD

Cofondateur et conseiller, 1000 Paysages pour 1 Milliard de Personnes

Cofondateur et ancien président/directrice exécutive, EcoAgriculture Partners

sara.scherr@gmail.com

gallop
initiative

LANDSCAPES
FOR 1 BILLION
PEOPLE

Initiative GALLOP et 1000 Paysages
pour 1 Milliard de Personnes
Novembre 2025

www.landscapes.global

Droit d'auteur © 2025 GALLOP Initiative et 1000 Landscapes for 1 Billion People. Cet ouvrage est sous licence Creative Commons Attribution - Utilisation non commerciale - Pas d'Œuvre dérivée 4.0 International. Pour consulter cette licence, rendez-vous sur creativecommons.org/licenses/by-nc-nd/4.0/deed.fr. Tout ou partie de ce rapport peut être utilisé, réimprimé ou distribué, à condition que la source soit mentionnée. Cette publication ne peut être utilisée à des fins de revente ou à d'autres fins commerciales.

Citation suggérée : Sethi, Bhushan H. et Scherr, Sara J. 2025. *Des économies prospères et durables grâce à des approches paysagères intégrées : une vision pour les décideurs politiques. Résumé exécutif*. Initiative GALLOP et 1000 Paysages pour 1 Milliard de Personnes. Novembre.